

Dimecres, 9 de febrer de 2011

## ADMINISTRACIÓ LOCAL

### Ajuntament de Sant Julià de Vilatorça

#### EDICTE

En compliment d'allò que disposen l'article 66 del decret 179/1995, de 13 de juny, pel qual s'aprova el Reglament d'obres, activitats i serveis dels ens locals i l'article 178.2 del Decret Legislatiu 2/2003, de 28 d'abril, pel qual s'aprova el text refós de la Llei Municipal i de Règim Local de Catalunya, es publica el text de la modificació de l'ordenança municipal reguladora de la incorporació d'instal·lacions de producció d'energia solar fotovoltaica, que s'entén aprovat definitivament d'una manera automàtica per no haver-se presentat cap reclamació en el termini d'informació pública contra el text aprovat inicialment pel Ple de la Corporació en data 27 de maig de 2010.

ORDENANÇA MUNICIPAL SOBRE LA INCORPORACIÓ D'INSTAL·LACIONS DE PRODUCCIÓ D'ENERGIA SOLAR FOTOVOLTAICA, AL TERME MUNICIPAL DE SANT JULIÀ DE VILATORÇA I VILALLEONS.

#### Article 1.- Objecte

Aquesta ordenança té per objecte regular els sistemes de captació d'energia solar fotovoltaica que s'instal·lin al terme municipal de Sant Julià de Vilatorça i Vilalleons.

#### Article 2.- Subjecció a Llicència de les instal·lacions d'aprofitament d'energia solar fotovoltaica.

La instal·lació i remodelació de sistemes d'aprofitament d'energia solar fotovoltaica en el terme municipal de Sant Julià de Vilatorça i Vilalleons resta subjecta a l'obligatorietat d'obtenir llicència d'obres.

Si la instal·lació es du a terme de manera conjunta i relacionada amb obres que es fan al mateix emplaçament (nova construcció, rehabilitació d'edifici existent, etc.), es pot sol·licitar una sola llicència per a tot els treballs.

Si pertoca segons la normativa sectorial, també caldrà obtenir permís o llicència ambiental.

#### Article 3.- Documentació a presentar.

A la sol·licitud de la llicència d'obres per a la instal·lació i remodelació de sistemes d'aprofitament d'energia solar fotovoltaica caldrà adjuntar-hi la següent documentació:

1. Document de designació del tècnic que es responsabilitzarà de l'obra.

2. Una memòria valorada per a instal·lacions de 5 o menys kW, o projecte visat per un tècnic competent de la instal·lació, en els restants supòsits, signats pel sol·licitant, que contindrà, si cal, els càlculs analítics escaients per justificar el compliment de l'ordenança i les següents dades bàsiques:

a) Nom, NIF, adreça i telèfon del sol·licitant i del representant legal de la instal·lació.

b) Descripció detallada de la instal·lació pretesa, especificant si és de nova implantació o és la remodelació d'una ja existent.

c) Identificació, i breu descripció de les característiques principals, de l'immoble, solar o terreny on es pretén implantar la instal·lació. Si s'afecta una construcció existent cal detallar-ne els canvis produïts (volums, usos, instal·lacions i serveis d'ús comú, disseny exterior, condicions d'habitabilitat o de seguretat de l'edifici i instal·lacions, etc.).

d) Característiques bàsiques de la instal·lació solar:

- Superfície de captació, en m2.

Dimecres, 9 de febrer de 2011

- Potència nominal de la instal·lació.
- Plànol de planta de la coberta a escala mínima 1:100 amb la distribució dels captadors previstos en cas de construccions o plànol de l'emplaçament també amb la distribució dels captadors a escala mínima 1:1.000 en cas d'ubicació en solars o sòl no urbanitzable.
- Secció de la coberta amb la situació dels captadors, a escala mínima 1:100.
- Pressupost detallat de l'execució de la instal·lació.

Per a les instal·lacions, regulades a l'article 5, en sòl no urbanitzable, la seva autorització està subjecte al procediment específic que preveu l'article 48 del Decret 1/2005, de 26 de juliol, pel qual s'aprova el Text Refós de la Llei d'Urbanisme de Catalunya. En aquest sentit, la memòria valorada o projecte visat inclourà la següent documentació:

- Una justificació específica de la finalitat del projecte i de la compatibilitat de l'actuació amb el planejament urbanístic i sectorial.
- Un estudi d'impacte paisatgístic.
- Un estudi arqueològic i un informe del Departament de Cultura, si l'actuació afecta restes arqueològiques d'interès declarat.
- Un informe del Departament d'Agricultura, Alimentació i Acció Rural.
- Un informe de l'administració hidràulica, si l'actuació afecta aqüífers classificats, zones vulnerables o zones sensible declarades de conformitat amb la legislació vigent.
- Un informe del Servei geològic de Catalunya si l'actuació afecta jaciments paleontològics o punts geològics d'interès.

Una vegada finalitzada la instal·lació s'haurà de presentar un certificat del tècnic responsable que acrediti que els treballs s'han dut a terme d'acord amb la memòria valorada o el projecte visat aprovats. Per a les instal·lacions de 5 o menys kW serà suficient el butlletí de l'instal·lador.

#### Article 4.- Requisits de la instal·lació

Els sistemes de captació d'energia solar fotovoltaica dels edificis hauran d'instal·lar-se de manera que hi quedin integrats arquitectònicament amb l'objectiu de disminuir l'impacte visual que aquest tipus de instal·lacions poguessin produir. Els Serveis Tècnics Municipals comprovaran que en la proposta presentada es compleix aquest requisit i n'instaran la seva modificació quan això no succeeixi.

La manca d'integració arquitectònica del sistema de captació projectat serà causa suficient per denegar la llicència d'obres quan, a criteri dels Serveis Tècnics Municipals, la instal·lació hagi de provocar un impacte visual sever i no sigui d'aplicació cap des les causes d'exempció previstes en l'ordenament vigent.

Per tal de valorar la integració de la instal·lació d'energia solar fotovoltaica en l'edifici es diferenciaran dues situacions:

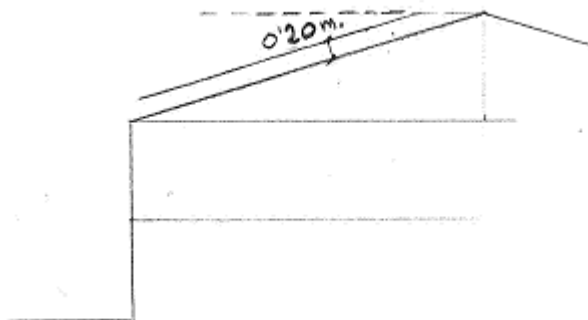
##### a) Integració total

Es distingeixen quatre casos: coberta inclinada (teulada tradicional), coberta plana, façana i a ras de terra.

- En cobertes inclinades, els captadors solars estaran integrats i recolzats a la coberta, coincidint l'angle d'inclinació i l'orientació dels captadors amb els del pla de la coberta on es posin i es poden separar del pla inclinat de coberta un màxim de 0,20 metres. En cap cas podran sobrepassar la superfície de la projecció de la planta ni el gàlib superior format per la línia horitzontal del carener. Veure secció tipus 1.

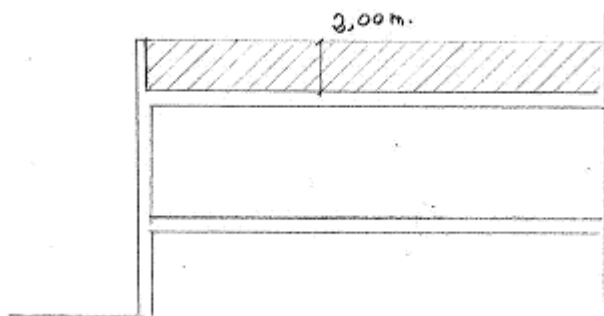
Excepcionalment i en casos degudament justificats es permetrà incrementar l'angle de les plaques fins un màxim de 10°, en qualsevol dels dos eixos (inclinació i orientació), considerant el major rendiment i condicionat a la seva integració en l'entorn i amb el menor impacte visual.

Dimecres, 9 de febrer de 2011



Secció 1

- En cobertes planes no es podrà sobrepassar el gàlib superior format per una línia horitzontal situada a 1,2 metres respecte el forjat de coberta. Veure secció tipus 2.



Secció 2

- En façana de noves edificacions, els panells de captació solar es situaran amb la mateixa inclinació d'aquella i sense sortir-ne del seu pla, buscant l'harmonització amb la composició de la façana i la resta de l'edificació (s'ha d'adequar a la normativa urbanística).

- A ras de terra: En sòl urbà d'ús residencial, només es podran instal·lar els panells de captació solar en l'espai lliure de construccions de solars edificats. No podran superar l'alçada d'1,80 metres respecte la rasant del terreny i s'hauran de separar com a mínim a 1,00 metres dels llindars.

b) Integració parcial, només en sol urbà industrial i en sol no urbanitzable.

Únicament s'admet la instal·lació en les edificacions preexistents o que s'hi autoritzin. Es distingeixen dos casos: coberta inclinada (teulada tradicional i volta) i coberta plana.

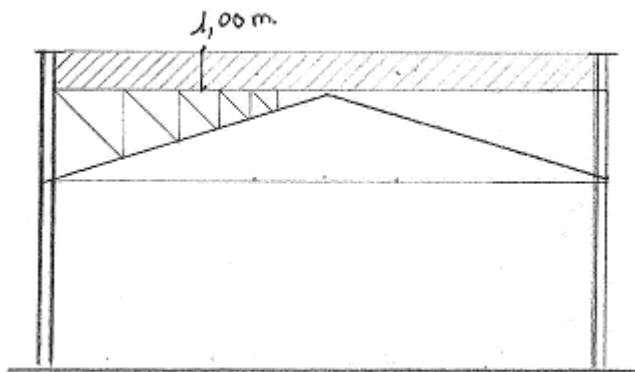
- En coberta inclinada, tant de pendent fix com variable (Volta), s'exigeix com a mínim que una de les cares del perímetre de les plaques coincideixi amb la de la coberta on es recolza, sense necessitat que la orientació dels captadors coincideixi amb la de la coberta. No es permetrà que cap element de la instal·lació sobrepassi el gàlib superior, format per una línia horitzontal que sobrepassi l'alçada del carener en 1 metre, ni la projecció de la planta.

- En coberta planes, s'exigeix com a mínim que una de les cares del perímetre de les plaques coincideixi amb la del forjat pla de la coberta on es recolza. No es permetrà que cap element de la instal·lació sobrepassi l'alçada de dos metres respecte el pla de l'acabat de la coberta plana sobre la que es recolza la instal·lació ni la projecció de la planta. Caldrà, ocultar la instal·lació mitjançant falses façanes.

En sòl urbà industrial, es permetrà, sens perjudici de les alçades màximes autoritzades, en cas de coberta inclinada, la instal·lació d'estructures horitzontals de suport de les plaques, degudament dimensionades. Cap element de la

Dimecres, 9 de febrer de 2011

instal·lació podrà sobrepassar el gàlib superior format per una línia horitzontal que sobrepassi l'alçada del carener en 1 metre, ni la projecció de la planta. Caldrà, ocultar la instal·lació mitjançant falses façanes. Veure secció tipus 3



### Secció 3

No s'admetrà la instal·lació de captadors d'energia solar en els edificis inclosos en el catàleg de béns d'interès a protegir pel POUM.

En el nucli urbà antic, la integració dels captadors haurà de ser de tipus A i únicament s'admet la seva col·locació en les cobertes d'edificis de planta baixa més dues o més plantes altes.

En la resta de sòl urbà d'ús residencial només es permet la integració de tipus A.

En sòl urbà d'ús industrial s'admeten les situacions A i B. En l'espai lliure de construccions dels solars edificats es permet la instal·lació de captadors d'energia solar fotovoltaica, limitant l'alçada màxima, respecte el nivell topogràfic de la parcel·la, a 4,00 metres i s'hauran de separar, com a mínim, 1,00 metres, dels llindars.

En les edificacions preexistents o que s'autoritzin en sòl no urbanitzable, es distingeixen dues situacions:

- en l'edifici principal la integració haurà de ser de tipus A, sempre i quan no estigui inclòs al catàleg de béns d'interès a protegir.
- en coberts i altres edificacions annexes la integració podrà ser del tipus A o B.

Article 5.- Regulació específica per a les instal·lacions que suposin ocupació de terreny no edificat en sòl no urbanitzable.

Les instal·lacions de captació d'energia solar fotovoltaica en el terme municipal que suposin ocupació de terreny en sòl no urbanitzable tindran una superfície màxima de 0,3 Ha i hauran de complir els següents requisits:

- L'alçada dels elements captadors quan es situen sobre el terreny natural pot ésser com a màxim en situació vertical de 6 metres.
- Únicament podran ser titulars de les instal·lacions solars fotovoltaiques en sòl no urbanitzable el propietari o titular de l'explotació que s'hi dugui a terme. En cap cas es permet el lloguer de terres a tercers per fer-hi instal·lacions solars.

Amb l'objectiu de garantir la seva integració paisatgística, les instal·lacions de sistemes d'aprofitament d'energia solar fotovoltaica compliran els següents criteris de disseny:

- Vegetació existent: Es respectaran els marges, arbres singulars i altres formacions vegetals d'interès. En cap cas es desboscaran superfícies forestals per a la col·locació dels panells o captadors fotovoltaics.
- Infraestructures hidràuliques: No s'alterarà cap element de tipus hidràulic, ja siguin recs, mines, sínies, basses, canalitzacions, pous, cisternes, etc.

Dimecres, 9 de febrer de 2011

- Patrimoni construït: Es respectarà el patrimoni construït que eventualment existeixi, com murs de pedra seca, feixes, cabanes, barraques, etc.
- Anivellament: Es minimitzaran els moviments de terres i es mantindrà la topografia original del terreny amb l'objectiu d'evitar canvis morfològics, així com l'aparició de talussos i terraplens. Si s'escau, s'optarà preferentment per adequar el traçat dels camins de servei per al manteniment a la topografia i no a la inversa.
- Accessos: Es minimitzaran la longitud de camins d'accés de nova construcció.
- Camins: Es minimitzaran la longitud de nous camins interiors.
- Pavimentació: Es minimitzaran la superfície amb paviment dur per evitar la impermeabilització del sòl. S'adoptaran les mesures de restauració del sòl preexistent en cas que pugui quedar afectat per moviments de terres.
- Materials: S'utilitzaran preferentment materials naturals i acabats meteoritzables. Com a criteri general, s'optarà per colors coherents amb l'entorn i s'evitaran acabats cromàtics poc propis, amb fins exclusius de camuflatge.
- Distàncies: Es preveuran distàncies adequades entre tancaments o altres elements construïts i els elements captadors, per no produir un efecte de constrenyiment espacial i per poder efectuar, si escau, plantacions en una franja suficient.
- Noves Plantacions: Es plantejaran plantacions intercalades, perimetrals, etc., com a element de projecte que integri la instal·lació en l'entorn, sempre que això estigui en consonància amb l'estructura vegetal del lloc. S'utilitzarà la paleta vegetal autòctona i uns patrons de plantació relacionats amb les formacions vegetals predominants o presents.
- Tanques: Es minimitzaran els tancaments necessaris en continuïtat amb les formes originals del terreny o en consonància amb les formacions topogràfiques predominants a l'àmbit i utilitzant formacions vegetals pròpies del paisatge dels voltants, com bosquines, vegetació de marge, plantacions perimetrals de les parcel·les agrícoles de la zona, etc.
- Pastures: En zones ramaderes, es dissenyarà la distribució, els accessos, el recobriment del sòl, etc. per fer compatible el nou ús amb la pastura de ramats.
- Casetes transformadores: Es minimitzaran la superfície construïda i s'optarà per volumetries simples i funcionals. Es minimitzaran els elements de jardineria i il·luminació. S'escolliran materials propis del lloc sense imitar l'arquitectura vernacular i es realitzaran uns acabats acurats. S'optarà per un cromatisme en coherència amb l'entorn, preferentment de tons clars o terrossos.
- Arquetes: S'enterraran o semi-enterraran els armaris transformadors i les arquetes.

Les instal·lacions solars fotovoltaïques es mantindran en perfecte estat de manteniment.

En cas de cessar l'activitat el seu titular tindrà l'obligació de restituir el terreny afectat per a la instal·lació i deixar-lo en el seu estat original.

#### Article 6.- Inspecció, requeriments, ordres d'execució i multa coercitiva

Els serveis municipals tenen plena potestat d'inspecció en relació amb les instal·lacions als efectes de comprovar el compliment de les previsions d'aquesta ordenança.

Un cop comprovada l'existència d'anomalies, es practicaran els requeriments corresponents i en el seu cas, les ordres d'execució que s'escaiguin, per tal d'assegurar el compliment de l'ordenança.

Per tal d'assegurar el compliment dels requeriments i de les ordres d'execució es podran imposar multes coercitives en una quantia no superior al 20% del cost estimatiu de les obres a executar o de la sanció que correspon.

#### Article 7.- Mesures cautelars

L'alcalde/essa o el/la regidor/a delegat/da són competents per ordenar la suspensió de les instal·lacions de captadors solars fotovoltaïcs que es realitzin incomplint aquesta ordenança, així com ordenar la retirada dels materials o de la maquinària utilitzada, a càrrec del/de la promotor/a o el/la propietari/ària.

Dimecres, 9 de febrer de 2011

---

L'ordre de suspensió anirà precedida en tot cas d'un requeriment a la persona responsable de les obres, en el qual es concedirà un termini per tal que es doni compliment a les obligacions derivades de l'ordenança.

### Article 8.- Infraccions

Són infraccions al regim establert en aquesta ordenança les previstes a la legislació general sobre habitatge i medi ambient i, en particular, les següents:

Constitueix infracció molt greu:

- L'incompliment reiterat dels requeriments i de les ordres d'execució dictats per assegurar el compliment de l'ordenança.

Constitueixen infraccions greus:

- La instal·lació de captadors solars fotovoltaics incomplint els requeriments tècnics previstos en aquesta ordenança.

- L'incompliment dels requeriments i de les ordres d'execució dictats per assegurar el compliment de l'ordenança.

Constitueix infracció lleu:

- La instal·lació de captadors solars fotovoltaics sense haver obtingut la llicència d'obres preceptiva.

### Article 9.- Sancions

Les sancions que corresponen per infraccions al règim d'aquesta ordenança són les següents:

- Per infraccions lleus, multa que va de 100,00 EUR fins a 300,00 EUR

- Per infraccions greus, multa que va de 301,00 EUR fins a 3.000,00 EUR

- Per infraccions molt greus, multa que va de 3.001,00 EUR fins a 6.000,00 EUR

### Article 10.- Procediment sancionador

El procediment sancionador serà el que estableix el Decret 278/1993, de 9 de novembre, previst per les actuacions de l'Administració de la Generalitat, que permet aplicar, quan correspongui, un procediment abreujat en l'àmbit sancionador.

Les circumstàncies de qualificació de les infraccions i les mesures complementàries a les sancions són les que s'estableixen a la legislació sobre habitatge de Catalunya.

Disposició transitòria.

No estaran subjectes al compliment d'aquesta ordenança les instal·lacions de captadors solars fotovoltaics no iniciades o en fase d'execució quan aquesta entri en vigor, sempre i quan disposin de les preceptives llicències municipals atorgades amb anterioritat a l'entrada en vigor de l'ordenança.

Disposició final

Aquesta ordenança entrarà en vigor a partir de l'endemà de la seva publicació en el Butlletí Oficial de la Província i romandrà vigent fins que se n'aprovi la seva modificació o derogació.

Sant Julià de Vilatorrada, 27 de gener de 2011

L'alcalde, Joan Rosell i Ballús